

KESKKONNAARUANNE 2022

PTT Recycling OÜ



SISUKORD

Keskkonnaaruande sisu.....	3
Ettevõtte ja tegevuskoha kirjeldus.....	5
Keskkonnavalad juhtimispõhimõtted, käsitusala ja keskkonnajuhtimissüsteem.....	7
Keskkonnavalane tulemuslikkus	10
Vastavus õigusaktide ja muudele nõuetele.....	13
Muud tegevused	14
Keskkonnaaruanne	14

Keskkonnaaruande sisu

Ettevõte: PTT Recycling OÜ

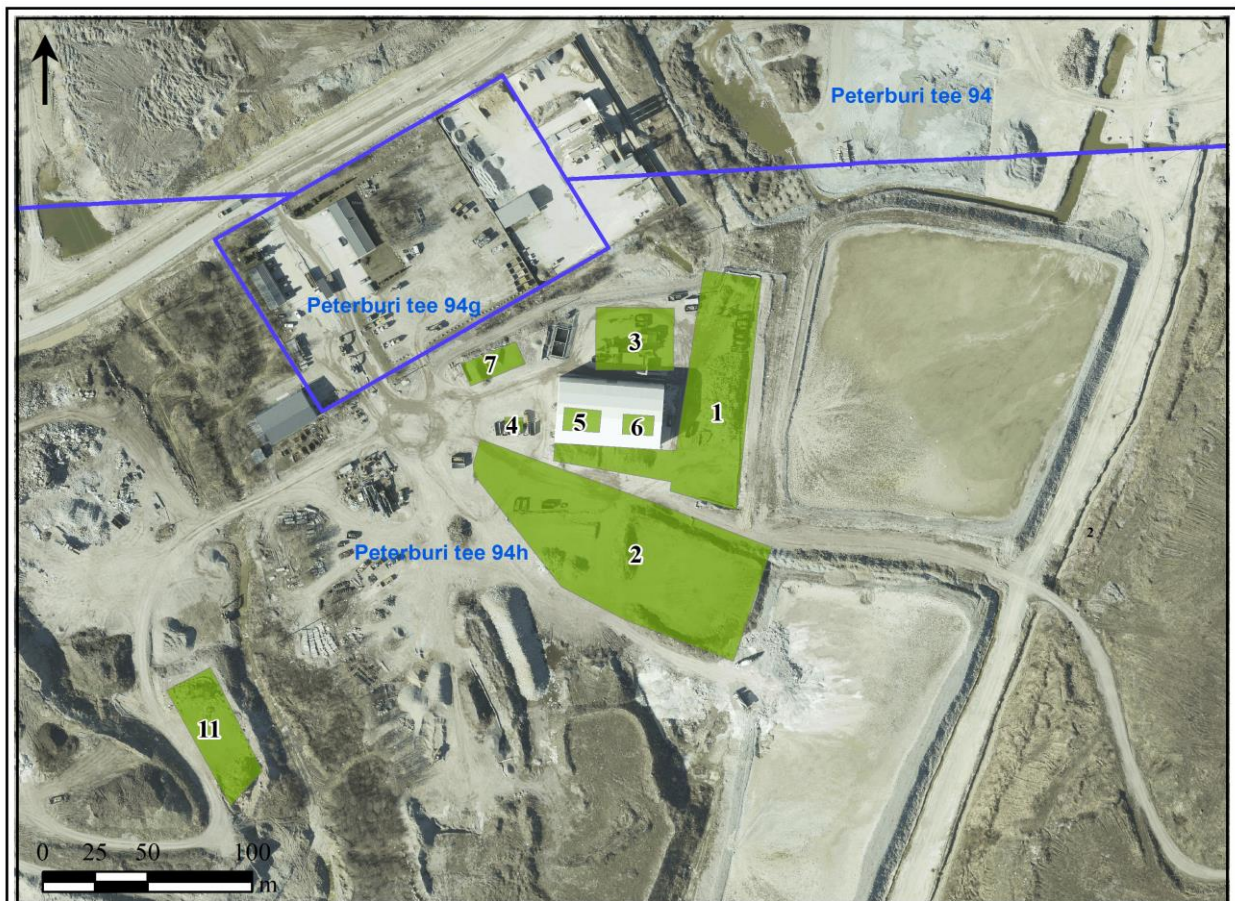
Tegevusala EMTAK (NACE) kood: 38.32 - Sorteeritud materjali taaskasutusele võtmine.

Raporteerimise periood: 01.01.2022- 31.12.2022

Kehtiv keskkonnaluba: Ettevõtte tegutseb keskkonnaloa nr. L.JÄ/331495 alusel.

Tegevuskoht: EMAS juhtimissüsteemiga on kaetud järgmised asukohad: Peterburi tee 94h (78403:313:0650), Peterburi tee 94g (78401:101:5400), Peterburi tee 94 (78403:313:0630). (vt Joonis 1 ja Plaan 1).

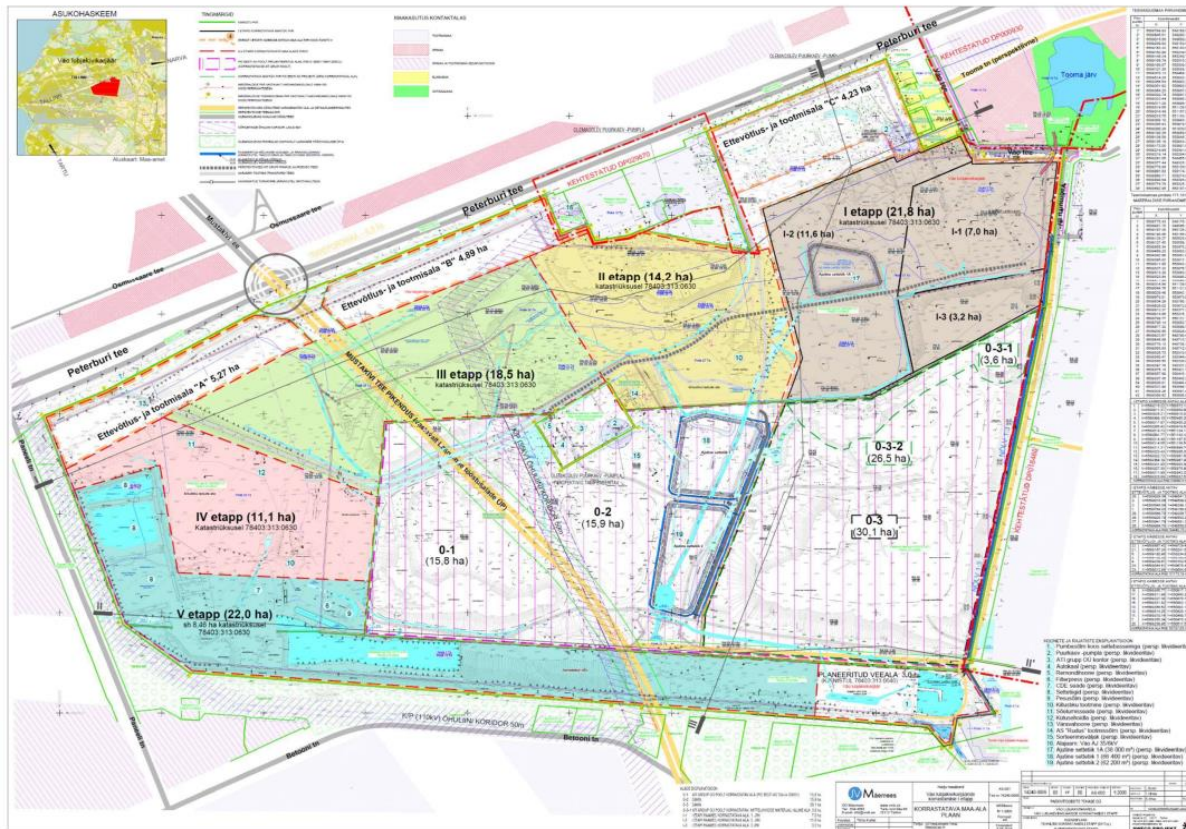
Joonis 1. Asendiplaan/käitlusala plaan



Käitlusala plaan

- | | |
|--|-----------------|
| 1 Ehitus- ja lammutussegapraht (sh tabel 3.4) | 11 Puidujäätmed |
| 2 Ehitus- ja lammutussegapraht (sh tabel 3.4) | — katastri piir |
| 3 Sorteerimisliin | |
| 4 Eraisikute jäätmete konteinerite ala | |
| 5 Sorteeritud plast, kartong jm | |
| 6 Metallijäätmed | |
| 7 Mineraaljäätmed | |

Plaan 1. Korrastatava maa-ala plaan Peterburi tee 94. Sweco projekt, 2018



Keskonnajuhtimissüsteemi käsitlusala on:

Segaehitusjäätmete vastuvõtt ja sorteerimine ning taaskasutamisele suunamine. Pinnase, kivide ja mineraaljäätmete kasutamine karjääri korrastamisel tagasitüüna.

Elutsükli hindamise ulatus: Ehitus- ja lammutussegaprahi, pinnase vastuvõtt käitluskohas, sorteerimine ja tagasitüüde. Jäätmete ladustamine territooriumil. Sorteeritud jäätmete üleandmine edasistele käitlejatele.

Sisu: Keskkonnanaruande koostatud lähtuvalt EMAS määruse nõuetele (Euroopa ühenduse määrus nr 1221/2009/EÜ (EMAS määrus), muudetud Euroopa Komisjoni määrustega (EL) nr 2017/1505 ja (EL) 2018/2026, mille kohaselt on aruande elemendid järgmised:

- organisatsiooni kirjeldus, kokkuvõtte tegevusest;
- keskkonnapoliitika ja keskkonnajuhtimissüsteem;
- keskkonnaaspektid ja -mõju;
- keskkonnakava, -eesmärgid ja ülesanded;
- keskkonnategevuse tulemuslikkus ja kehtivate keskkonnaalaste õigusaktide kohustustele vastavus.

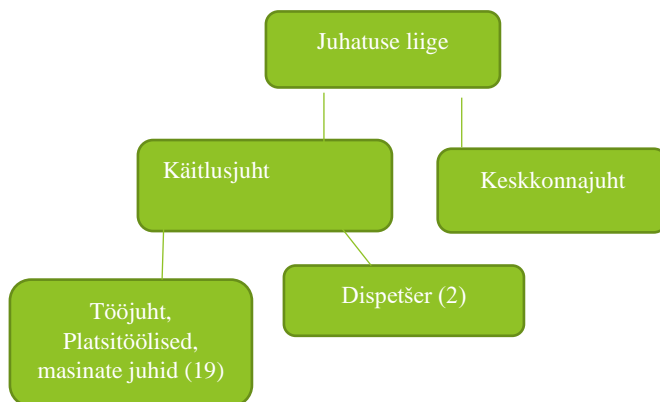
Ettevõtte ja tegevuskoha kirjeldus

Ettevõtte tutvustus

PTT Recycling OÜ on 2016. aastal Vao karjääri korrastamiseks asutatud valdavalt ehitusjätmete käitlemise ja pinnase vastuvõtuga tegelev ettevõtte. Vao karjääris tegeleb lubjakivi kaevandamisega Limestone factories of Estonia OÜ tähtajaga kuni 16.04.2039. Limestone factories of Estonia OÜ on PTT Recycling OÜ-ga sõlminud 11.06.2016 seltsingulepingu, mille objektiks on Peterburi tee 94 asuva karjääriala korrastamine ja taaskasutusse andmine. Korrastamine PTT Recycling OÜ poolt kaevandatud alal toimub vastavalt OÜ Inseneribüroo Steiger koostatud ja Keskkonnaameti rakendamise nõusoleku (04. märts 2020) saanud korrigeeritud korrastamisprojektile. Vao lubjakivikarjääri korrastamistööd teostatakse paralleelselt maavara kaevandamisega. Limestone factories of Estonia kaevandab ja vastavalt varude ammendamisele liigutakse karjääri korrastamisega alal edasi.

Karjääri teenindusteed on rajatud kohapealsetest paekivitootmise jääkidest ja killustikust. Karjääri territooriumil paiknevad elektriliinid, alajaamad, muud tehnilised rajatised (puurkaev-pumplad, karjääri liigvee pumpla, voolukraavid, settebasseinid) ja hooned, mis on vajalikud nii lubjakivi kaevandamistöödel kui ka kaevandamistööde lõpetatud alade korrastamistöödel. Karjääriala korrastamisel kasutatakse täitematerjalina püsijäätmeid. Sinna paigutatakse ehitusplatsidelt välja kaevatud pinnast (sh möll- ja savipinnased, kivid) u 75% kogumahust ja ehitus- ja lammutusjätmete käitlemisel tekkinud mineraalseid jäätmeid. Arvestades prognoositud püsijäätmete lähiaastate voogudega on eeldatav korrastamistööde vajalik ulatus 2039. aasta alguseks täidetav.

Joonis 2. Ettevõtte struktuur



Seisuga 31.12.2022 oli ettevõttes tööl 20 inimest.

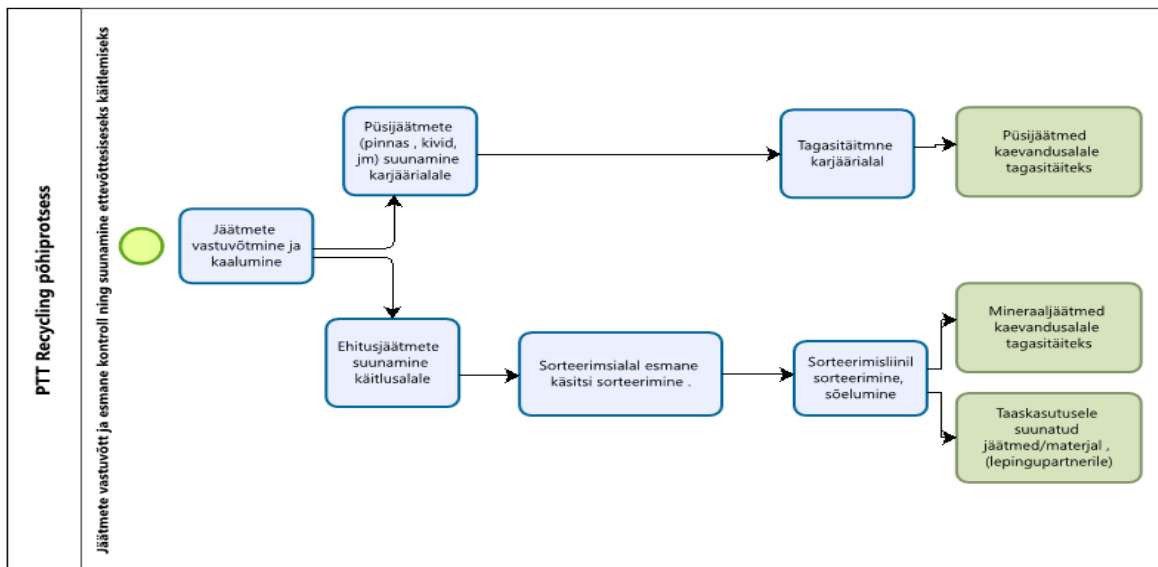
Jäätmekäitluskoht

PTT Recycling OÜ põhitegevuseks on ehitusjätmete vastuvõtt ja käitlemine ning Väo karjääriala tagasitaitmine. Jätmete vastuvõtmisel on kolm suunda:

- püsijätmete (pinnas, kivid, mineraaljätmed jm) suunamine karjääri tagasitaitelale
- ehitus- ja lammutussegaprahi sorteerimine
- ehitus- ja lammutussegaprahi sorteerimisel tekkivate jätmete taaskasutusele suunamine

Nõuetele vastavad püsijätmete koormad suunatakse pärast kaalumist otse tagasitaitelale.

Joonis 3. Ehitusjätmete käitlemise põhiprotsess.



Powered by
bizagi
Modeler

Ehitus- ja lammutussegaprahi käitlemine (sorteerimine, sõelumine, vajadusel purustamine) toimub korrastamisprojektiga määratletud Peterburi tee 94h (78403:313:0650) kinnistul, kus paikneb jätmete sorteerimise ala (1700 m²) ja PVC käitlushall (1500 m²). Vett pidaval betoonalus- ja asfaltkattega sorteerimisväljakud on varustatud sadevee puhastuseks spetsiaalse õli- ja liivapüüduriga. Kokku on ehitusjätmete sorteerimiseks kasutuses umbes 3,3 ha maad ja seda renditakse lepingupartnerilt. Lisaks rendib ettevõtte kõrval asuval kinnistul Peterburi tee 94g (78401:101:5400) hooneid ja ruume: kaalumaja, kontorist 3 ruumi, osaliselt olmehoonet ja kütusemahuteid.

Väo paekarjääriala ammendatud ala tehniline ja bioloogiline korrastamine toimub koostöös Limestone factories of Estonia OÜga Peterburi tee 94 kinnistul (78403:313:0630). 2022 a. korrastati koostöös töö tellijaga I ja II etapi alased vastavalt projektile. Tööde teostamisel lähtutakse projektis toodud ajakavast.

Ümbritsevad alad ja looduskeskkond

Väo karjääri kinnistute sihtotstarbeks on mäetööstusmaa 100%. Kinnistud piirnevad transpordimaa, tootmismaa, ärimaa, mäetööstusmaa, elamumaa ning sotsiaalmaa ja veekogude maa sihtotstarbega kinnistutega. Lähimad elamud paiknevad Peterburi tee 94 kinnistu kõrval kirde suunas. Väo lubjakivikarjäär piirneb põhjast tiheda liiklusega Tallinn- Narva riigimaanteega, millest teisel pool paikneb Lasnamäe linnaosa korterelamute rajoon. Lähimad hooned maantee ääres on ärifunktsiooniga. Kirdesuunal on vahetult karjääri kõrval grupp Väo tee äärsed elamuid. Väo karjäär piirneb kagust töötava Tondi-Väo lubjakivikarjääriga.

Jäätmekäitluskoha territooriumil ei ole Natura 2000 võrgustiku alasid ega looduskaitsealasid, samuti ei ole jäätmekäitluskohas registreeritud kaitsealuste liikide kasvu- ja leiukohti. Lähimad kaitstavad loodusobjektid on ca 810 m kaugusele jääv Pirita jõeoru maastikukaitseala (KLO1000216), ca 865 m kaugusele jääv kaitstav looduse üksikobjekt (Maasepa kivi) (KLO4000102), samuti jäävad ca 865 m kaugusele Pirita jõe hoiuala (KLO2000005) ning III kategooria kaitsealuste liikide võldas (*Cottus gobio*) (KLO9102651) ja hink (*Cobitis taenia*) (KLO910265) leiukohad. Ühtlasi asub ca 865 m kaugusel II kategooria kaitsealuse liigi leiukoht. Lähim Natura 2000 ala on ca 865 m kaugusele jääv Pirita loodusala (RAH0000039).

Keskkonnavalased juhtimispõhimõtted, käsitusala ja keskkonnajuhtimissüsteem

Keskkonnavalased juhtimispõhimõtted

PTT Recycling OÜ keskkonnavalased juhtimispõhimõtted on:

- Taastame karjääride tehnogeenset maastikku selliselt, mis võimaldaks maa-alal rohu- ja metsamaa moodustumist.
- Vähendame ehitusjätmete keskkonnamõju ja toetame ringmajandust läbi ehitusjätmete sorteerimise ning taaskasutusse suunamise.
- Läbi tehnika kaasajastamise muudame tööprotsesse efektiivsemaks ja vähendame oluliselt kaasnevat keskkonnamõju.
- Kohustume järgima ettevõttele kohalduvaid seadusandlikke ning muid ettevõtte poolt tunnustatud nõudeid.
- Kaasame huvipooli keskkonnajuhtimissüsteemi järjepidevaks parendamiseks ja parema tulemuslikkuse saavutamiseks.
- Kaitseme ümbritsevat keskkonda omades kontrollsüsteemi jätmete vastuvõtul vältimaks karjäärialala ümbritseva keskkonna saastamist.

Keskkonnajuhtimissüsteem

Keskkonnajuhtimissüsteem (edaspidi KKJS) on rakendatud vastavalt Euroopa Liidu määruse nr 1221/2009 kohase keskkonnajuhtimise ja -auditeerimise skeemi EMAS (Eco-Management and Audit Scheme) nõuetele.

Keskkonnajuhtimine on ettevõtte juhtimissüsteemi üks osa. Ettevõtte juhtkond on oma kohuseks võtnud luua, järgida ja järjepidevalt parendada KKJS-i ja selle põhimõtteid, eesmärgid ning hoida need ajakohasena. Ettevõtte juhtkonna moodustavad juhatuse liige, finantsjuht (lepingupartner), käitlus- ja tootmisjuht ning keskkonnajuht.

PTT Recycling olulised keskkonnaaspektid ja -mõju

Ettevõtte tegevustest tulenevad keskkonnaaspektid võivad tekitada nii otsest kui kaudset ning soodsat või ebasoodsat keskkonnamõju.

Keskkonnaaspektide olulisuse hindamisel arvestab ettevõtte keskkonnamõju suurust, ulatust, esinemise tõenäosust, seotust vastavuskohustusega ning olulisust huvipooltele.



Tabel 1. PTT Recycling olulised keskkonnaaspektid.

Tegevus	Oluline keskkonnaaspekt	Keskkonnamõju	Soodne/ebasoodne mõju
Ehitusjäätmete vastuvõtt, sorteerimine ja ladustamine	Jäätmete taaskasutamine (otsene)	-rohu- ja metsamaa moodustumine tehnogeensel alal -jäätmete taaskasutamisel ressursikasutuse vähenemine -ringmajanduse toetamine	soodne mõju
	Jäätmed, mis ei sobi taaskasutusse ja suunatakse ladestamisele (kaudne)	-punktreostus -GHG emissioonid, välisõhu saastamine -ressursikasutus	ebasoodne mõju
	Vastuvõetavate jäätmete mittevastavus nõuetele (otsene)	-punktreostus -GHG emissioonid, välisõhu saastamine -ressursikasutus	ebasoodne mõju
	Jäätmete kuhjumine territooriumile, mille tagajärjel ületatakse ladustamismahte (otsene)	-nõuete mittetäidetud -pinnase ja pinnavee saastamine -suurenev ressursikasutus	ebasoodne mõju
Halduskorraldus	Võimalik tulekahju (otsene)	-saasteained välisõhku -mõju inimese tervisele, varale, naabritele, äritegevusele - pinnavee reostus	ebasoodne mõju

PTT Recycling keskkonnaneesmärgid ja tegevuskava

Võttes arvesse ettevõtte olulisi keskkonnanaspekte, juhtimispõhimõtteid ning eesmärki parandada keskkonnavalast tulemuslikkust on püstitatud keskkonnaneesmärgid ja ülesanded. Eesmärkide täitmine on kirjeldatud ettevõtte juhtimiskavas.

Tabel 2. Väljavõte Juhtimiskavast.

Eesmärgid	Ülesanne /meede	Teostus	Ülesanne /meede
	2022	2022	2023
Tagada kaevandatud ala täitmine vastavalt kinnitatud projekti ajakavale	Uus buldooser tagasitälale 	teostatud	Lisateede ehitamine, juurdepääsu tagamine iga ilmaga
Suurendada ehitusjätmetest väljasorditavate taaskasutatavate jäätmete mahtu ja sortimenti	Uus efektiivsem eelpurusti 	teostatud	Katsed lepingupartneri juures mineraaljätmete tõhusamaks puhastamiseks
			Sorteerimisliinile lisakabiini paigaldamine raskema mineraalmaterjali lisapuhastuseks käsitsi
Tagada seadusandlike aktide ja muude ettevõttele võetud kohustuste täidetud	Keskkonnaloa uuendamine	teostatud	Keskkonnaloa uuendamine
Hädaolukordadeks valmisoleku tagamine	Hädaolukorras tegutsemise sisekoolituse läbiviimine	teostatud	Hädaolukorra koolitus ja õppus

Keskkonnaalane tulemuslikkus

Järgnevalt on välja toodud keskkonnategevuse tulemuslikkuse ülevaade vastavalt olulisematele valdkondadele.

Energia

Rendile andja korraldab elektrienergiaga arvestust ning seda mõõdetakse rendileandja poolt üldise kogusena. Elektrienergiat kasutatakse ühises kontoris, olmehoones ja kaalumajas peamiselt valgustuse jaoks ning käitlusplatsi sorteerimisliinil.

Olmehoone kütteks kasutab rendile andja maasoojust ja kasutusel olev küttesüsteem on maaküttega põhinev vesipõrandküttesüsteem.

Materjalid/ kütuse tarbimine

Ehitusjäätmete sorteerimisel ja jäätmete tagasitöötlusel on kasutusel erinev liikuvtehnika. Diiselmootori hoidmiseks on renditud diiselmootorid. Tehnika tankimine toimub kohapeal. Bensini kulu on väga väike, kuna seda kasutatakse ainult suvisel perioodil muruniidukis ja trimmeris. Masinate hooldust teostab seadmete omanik/lepingupartner. Muid abimaterjale ei kasutata.

Vesi

Ettevõtte suurkõue vett ei võta. Vee võttu korraldab rendile andja. Tootmisveeks on karjääriala settetiigi vesi, mida kasutatakse teede ja platside regulaarseks kastmiseks. Vesi imbib karjääriala kraavistikku ja nende kaudu settetiiki tagasi.

Jäätmed

Jäätmetena on esitatud ettevõtte põhitegevuse tulemusena käideldud jäätmed. Esitatud on vastuvõetud jäätmete üldkogus (B), sorteeritud ehitus- ja lammutusprahi kogus (C), jäätmekäitluse tulemusena tekkinud sorteeritud (sekundaarse tekkega) ning karjääriala taastamisel tagasitöötluseks kasutatavate jäätmete kogus. Kõik jäätmete liikumised on kajastatud ettevõtte aastaaruandes, mis esitatakse kord aastas Keskkonnaametile.

Oluliseks peame vaadelda eraldi näidikuna sorteerimiseks vastuvõetud jäätmete kogust (C) ja sellest väljasorteeritud olulisemaid jäätmeliike. Selle põhjal saame analüüsida sorteerimisliini efektiivsust. Väljasorteeritud jäätmeliikide kogused sõltuvad suuresti ehitus- ja lammutussegaprahi koostisest.

Ettevõtte ei tegele ohtlike jäätmete käitlemisega. Kui avastatakse vastuvõetavas jäätmekoormas või sorteerimise käigus ohtlikke jäätmeid, siis tagastatakse need koheselt jäätmeid toonud lepingupartnerile. Kontoriruumi ja olmehoone osa renditakse ja tekkinud jäätmete käitlemist korraldab rendile andja ning nende üle eraldi arvestust ei ole võimalik eraldi pidada. Küll aga toimub tekkivate jäätmete nõuetekohane sorteerimine.

Maakasutus

Ettevõtte asub alal, mis on loodud kaevandusala korrastustööde organiseerimiseks: olme- ja teenindushoonete ala, lisaks vajalik ehitus-lammutussegapraht vastuvõtu-sorteerimisala koos püsijäätmete purustamiseks vajalike mehhanismidega ning purustatud-sorteeritud materjalidele vajalike laoplatside nende taaskasutusse suunamiseks ning laoplatsid vanametallile, betoonile jne. Ettevõtte tegevuse alune maa-ala on ajutises kasutuses ja kuulub likvideerimisele pärast üldise eesmärgi täitmist ehk pärast kaevandatud ala korrastamist. Seega kuulub ka jäätmete sorteerimise alune maa-ala bioloogilisele korrastamisele vastavalt karjääri korrastamisprojektile.

Maakasutuse alana on esitatud jäätmete sorteerimise alune pind, kuna seda ala renditakse ja kasutatakse ainult PTT Recycling poolt.

Heitmed

Vastavalt muudetud keskkonnaloale seiratakse heitmeid välisõhku alates 14.01.2022. Arvutuslikult leitakse tahkete osakeste kogus jäätmete sorteerimisel ja puidu purustusel. Andmed esitatakse kvartaalselt KOTKAS keskkonnainfo süsteemis.

Tolmu ja mürahäiringu vältimiseks arvestatakse ilmastikutingimusi ja tööaega. Ebasoodsate ilmastikutingimuste (tugev tuul, nähtav tolmu levik) korral peatatakse töö. Tolmu tekke vähendamiseks niisutatakse igapäevaselt teenindusteid ja platse ning vajadusel purustamisele ja sõelumisele minevaid jäätmeid.

Asfalteeritud jäätmete käitlusala sademeveed juhitakse läbi õlipüüduuri ENS/L3 Väo karjääri kraavistikku.

Tulemuslikkuse näitajad

PTT Recycling on keskkonnategevuse parendamise tulemuste hindamiseks välja töötanud keskkonnategevuse tulemuslikkuse mõõdikute süsteemi.

Keskkonnategevuse tulemuslikkuse baasnäitajad on esitatud järgnevalt:

- arv A tähistab kogu aasta absoluutset näitajat (nt diiselkütuse tarbimine, veekasutus, tahked osakesed)
- arv B tähistab vastuvõetud ja käideldud jäätmete kogust aastas
- arv R tähistab suhtarvu A/B näitajate suhtes.
- arv C tähistab sorteeritud ehitus- ja lammutusprahi kogust

Tabel 4. Tulemuslikkuse näitajad 2020-2022 a.

	2020	2021	2022			
Vastuvõetud aastane jäätmete kogus, t Arv „B”	404653	631394	525555			
Sisendid/ ressursid, kogus aastas						
	2020	2021	2022	2020	2021	2022
arv „A” ja $R = A/B$	A	A	A	R	R	R
Energia						
Tarbitud elektrienergia, kWh	70462	115774	117520	0,17	0,18	0,22
Materjali kasutamine						
Tarbitud diiselkütus, l	171199	169426	155607	0,42	0,27	0,30
Vesi						
Tarbitud olmevesi, m ³	90	90	110	0,0002	0,0001	0,0002
Heitmed välisõhku						
CO ₂ heide, t	438	434	416	0,001	0,001	0,001
Tahked osakesed, summaarsed, t			1,22			0,000
Sorteeritud ehitusjäätmete kogus, arv „C”	23997	26618	23912	0,06	0,04	0,05
$R = A/C$				R	R	R
Olulisemad sorteeritud jäätmeliigid						
Väljasorteeritud mineraaljätmed tagasitäiteks, t	18431	18100	19204	0,77	0,68	0,80
Puit, t	2578	3065	3326	0,11	0,12	0,14
Plastpakendid, plast, t	21	65	113	0,001	0,002	0,005
Metallid, t	434	584	524	0,02	0,02	0,02
Paber ja kartong, t	68	141	158	0,003	0,005	0,007
Põlevjätmed, t		1035	915		0,039	1,039
Muud töötlemisjäätmed, t	2412	2799	607	0,10	0,11	0,03
Maakasutus						
Jäätmete sorteerimiseks kasutatav maa-ala, m ²	33000	33000	33000	1,38	1,24	1,38
Kaetud ala, m ²	3200	3200	3200	0,13	0,12	0,13

2022 aastal vastuvõetud jäätmete kogus väiksem kui 2021 aastal ja see on sõltunud ümbritsevast majanduskeskkonnast ning teede- ja elamuehitusest. Tulemuslikkuse tabelisse on lisatud 2022

aastal tekkinud tahked osakeste kogus (Keskkonnalaos alates 01.2022). Väljasorditud ja taaskasutusse suunatud jäätmete kogused sõltuvad enamasti vastuvõetud jäätmete koostisest.

Vastavus õigusaktide ja muudele nõuetele

Võtame oma keskkonnavalas tegevuses arvesse:

- Eesti Vabariigi õigusaktide nõudeid
- meie otsekohalduvad Euroopa Liidu õigusaktide nõudeid
- asjakohaseid kohalikke haldusaktide nõudeid ja ettevõtte enda võetud kohustusi

Lisaks on PTT Recycling tegevuses vastavuskohustusena järgitavad ka ettevõtte lepingupartnerite nõuded.

PTT Recycling keskkonnategevust tegevust ja olulisi keskkonnavalaspekte käsitlevad seadused ja muud nõuded on järgmised:

- Jäätmeseadus ja ettevõtte tegevusele kohalduvad jäätmeseaduse rakendusaktid-ehitusjäätmete käitlemine, taaskasutuse põhimõtted, jäätmete aruandlus jm.
- Atmosfääriõhu kaitse seadus – tahkete osakeste heitmed, müra
- Tuleohutuse seadus- evakuatsiooni õppus, esmased tulekustutusvahendid
- Veeseadus - sadevee käitlus käitluslal
- Keskkonnajuhtimissüsteemid: Nõuded koos kasutusjuhistega EVS-EN ISO 14001: 2015
- Euroopa Parlamendi ja Nõukogu määrus (EÜ) nr 1221/2009: Keskkonnajuhtimis- ja –auditeerimissüsteem EMAS ja selle lisad I, II, III, IV
- Tallinna jäätmehoolduseeskiri
- Väo lubjakivikarjääri korrastamisprojekt

Õigusaktide nõuete vastavuskohustuse ja muudatuste kohta kasutame Riigi Teataja portaali. Oleme välja selgitanud vastavuskohustused ja läbi viinud vastavushindamise. Vastavuskohustuste täitmist hinnatakse regulaarsete kolmanda osapoole auditite ja sisekontrollide ning siseauditite käigus. Lisaks kontrollitakse ka meie keskkonnavalas tegevust ametkondade poolt (keskkonnalaos kontroll) vähemalt 1 kord aastas. Keskkonnavalas ameti järelevalveosakond teostas 05.04.2023 etteteatamata kontrolli PTT Recycling OÜ tegevuspiirkonnas ning keskkonnavalaseid ettekirjutisi ei koostatud.

Kõik olemasoleva keskkonnalaos ja muudetava keskkonnalaos menetlusega kaasnev dokumentatsioon on kättesaadav keskkonnavalasotsuste infosüsteemis KOTKAS. Keskkonnalaos määratud keskkonnaseire tulemused on esitatud Keskkonnavalas ametile.

Keskkonnajuhtimissüsteemi juurutamisel on selgitatud ettevõtte tegevuse vastavust Euroopa komisjoni poolt välja töötatud jäätmekäitlussektori parimatele keskkonnajuhtimistavadele, keskkonnatoime näitajatele ja tiptaseme võrdlusdokumentidele (Komisjoni 3. aprilli 2020 otsus

(EL) 2020/519). Otsuse punktis 3.4.4 ja 3.4.5. on toodud välja parim keskkonnatava kipsijäätmete ning ehitus- ja lammutusjäätmete töötlemiseks ja ümbertöödeldud täitematerjalide tootmiseks. Ettevõttes taaskasutatakse üle 80 % vastuvõetavatest ehitusjäätmetest. Ettevõtte tegevus vastab eelpoolmainitud jäätmekäitlussektori parimale keskkonnajuhtimistavale.

Muud tegevused

Töötajate kaasamine

Keskkonnajuhtimissüsteem toimib ja muutub paremaks tänu töötajate kaasamisele. Töötajatele selgitatakse keskkonnavalaseid juhtimispõhimõtteid, eesmärke ja antakse tegutsemisjuhiseid. Töötajad saavad teha oma ettepanekuid igapäevaselt ja neid arutatakse ühiselt.

Keskkonnuaruanne

Keskkonnuaruanne on PTT Recycling OÜ keskkonnategevuse tulemuslikkuse ülevaade ning selle koostamise eest on vastutav ettevõtte keskkonnajuht. Keskkonnuarannet uuendatakse igaaastaselt.

Keskkonnuaruande kinnitamine

Metrosert AS, kes on akrediteeritud tõendaja EE-V-0001, kinnitab peale PTT Recycling OÜ keskkonna-juhtimissüsteemi ja 2022. aasta keskkonnuaruande kontrollimist, et organisatsiooni keskkonnuaruandes esitatud teave ja andmed on usaldusväärsed ja õiged ning vastavad Euroopa Parlamendi ja nõukogu määruse (EÜ) nr 1221/2009, 25. november 2009, organisatsioonide vabatahtliku osalemise kohta ühenduse keskkonnajuhtimis- ja -auditeerimissüsteemis nõuetele. Käesolevas aruandes on rakendatud Euroopa Komisjoni määrust (EL) 2017/1505, 28. augustist 2017 ja Euroopa Komisjoni määrust (EL) 2018/2026, 19. detsembrist 2018, milledega muudeti Euroopa Parlamendi ja Nõukogu määruse (EÜ) nr 1221/2009 lisad I, II, III ja IV.

Keskkonnuaruanne on kinnitatud 26.11.2023

Evelin Kurmiste
EMAS tõendaja
Metrosert AS
www.metrosert.ee